

УТВЕРЖДАЮ

Директор муниципального бюджетного
общеобразовательного учреждения
«Средняя школа №7»



И.А. Гилязова

подпись

И.О.Ф.

« 31 » июля 2020 г.

План

эвакуации работников, учеников и иных лиц, находящихся на объекте (территории) МБОУ «Средняя школа № 7», в случае получения информации об угрозе совершения или о совершении террористического акта

№ пп	Событие	Должностное лицо	Последовательность действий
1	Получение информации об угрозе террористического акта, требующей экстренной эвакуации	Лицо, получившее информацию об угрозе террористического акта (сторож, вахтер, дежурный администратор или любой другой работник учреждения)	<p>При получении сообщения из официальных источников (территориальных органов Управления ФСБ, Федеральной службы войск национальной гвардии Российской Федерации, Управления МВД и др.) об угрозе проведения террористического акта:</p> <ul style="list-style-type: none">- обратной связью проверяет достоверность полученного сообщения, спросив номер телефона, должность и Ф.И.О. звонившего;- производит записать в журнале полученных и отданных распоряжений (сигналов) дату и время получения сообщения, от кого принято; <p>по окончании разговора незамедлительно информирует:</p> <ol style="list-style-type: none">1. Руководителя (лицо его замещающее на время отпуска, командировки, болезни и др.);2. В случае отсутствия руководителя на объекте - заместителя руководителя или старшего в учреждении на время отсутствия руководителя. <p>При получении сообщения от анонимного источника по телефону:</p> <ul style="list-style-type: none">- внимательно выслушивает говорящего;- запоминает в деталях содержание разговора

			<p>по окончании разговора незамедлительно информирует:</p> <ol style="list-style-type: none"> 1. Руководителя (лицо его замещающее на время отпуска, командировки, болезни и др.); 2. В случае отсутствия руководителя на объекте - заместителя руководителя или старшего в учреждении на время отсутствия руководителя.
		<p>Руководитель организации (лицо его замещающее), заместитель руководителя или старший в учреждении на время отсутствия руководителя</p>	<p>После получения информации немедленно:</p> <ol style="list-style-type: none"> 1. Лично или через другого работника включает «тревожную кнопку» (стационарную КТС или носимый брелок или прямой телефон). 2. Лично или через сторожа либо вахтера либо дежурного администратора либо другого работника учреждения организует оповещение экстренных служб с помощью любых доступных средств связи: <ul style="list-style-type: none"> <u>112</u> (единый номер экстренных служб); <u>303-111</u> (ЕДДС); <u>41-28-89</u> (Управление ФСБ России по Камчатскому краю); <u>26-39-38</u> (дежурная часть Федеральной службы войск национальной гвардии Российской Федерации по Камчатскому краю); <u>42-44-01</u> или <u>02</u> (дежурная часть Управления МВД России по г. Петропавловску-Камчатскому); <u>221-099</u> или <u>341-710</u> (следственное управление Следственного комитета РФ по Камчатскому краю) <u>30-25-40</u> доб.1600 или <u>1601</u> или <u>1602</u> (Управление образования администрации Петропавловск-Камчатского городского округа). <p>Лицо передающее информацию сообщает:</p> <ul style="list-style-type: none"> - свои фамилию, имя, отчество и должность; - наименование объекта и его адрес нахождения; - дату и время получения информации об угрозе совершения террористического акта; - характер информации об угрозе теракта; - количество находящихся на объекте людей; - другие значимые сведения по запросу экстренных служб. <p>Лицо передавшее информацию фиксирует (записывает):</p> <ul style="list-style-type: none"> - фамилию, имя, отчество, занимаемую должность лица, принявшего

		<p>информацию; - дату и время передачи информации.</p> <p>3. Организует экстренную эвакуацию учеников, работников и посетителей, находящихся на объекте согласно схемы эвакуации и, при необходимости, уточняет маршруты движения с учетом имеемой информации о месте угрозы террористического акта: для чего:</p> <p>3.1 проводит оповещение об экстренной эвакуации через систему оповещения автоматической пожарной сигнализации (включает оповещение лично или через другого работника);</p> <p>3.2 при невозможности задействовать речевую систему оповещения автоматической пожарной сигнализации - назначает работников учреждения для оповещения с посещением ими каждого класса и помещений, в которых находятся ученики, работники или посетители с требованием о немедленном покидании здания согласно схемы эвакуации, а также оповещение с использованием громкоговорителя (мегафона);</p> <p>3.3 руководит действиями работников учреждения при проведении экстренной эвакуации, распределяет заместителей и специалистов для осуществления контроля за открытием запасных выходов, за движением потока эвакуируемых школьников, управляя ими, обеспечивает возможность беспрепятственного подъезда к зданию, принимает решения, при необходимости, на изменение маршрутов движения, на перераспределение задач работникам;</p> <p>3.4 организует усиление контроля за внутриобъектовым и пропускным режимом.</p>	
	Работники учреждения		<p>Получив оповещение об экстренной эвакуации приступают к выполнению своих обязанностей в соответствии с ранее утвержденным алгоритмом действий:</p>
	Заместитель руководителя по ВПВ		<p>- участвует в оповещении людей, находящихся в помещениях, о немедленной эвакуации из здания;</p>

		<ul style="list-style-type: none"> - оказывает помощь в эвакуации учеников младших классов; - участвует в проверке помещений на предмет отсутствия людей после проведенной эвакуации; - по указанию руководителя выполняет другие задачи.
	Заместитель руководителя по АХЧ (заведующий хозяйством)	<ul style="list-style-type: none"> - включает (контролирует включение) «тревожную кнопку» (стационарную КТС или носимый брелок или прямой телефон); - включает (контролирует включение) системы оповещения автоматической пожарной сигнализации об экстренной эвакуации; - производит (контролирует) оповещение экстренных служб; - руководит действиями сторожа (вахтера), рабочих в ходе экстренной эвакуации; - участвует в оповещении людей, находящихся в помещениях, об экстренной эвакуации из здания; - обеспечивает, при необходимости, закрытие подачи воды, электроснабжения и др.; - участвует в проверке помещений на предмет отсутствия людей после проведенной эвакуации; - встречает прибывшие на объект силы экстренных служб, взаимодействует с ними при выполнении задач; - по указанию руководителя выполняет другие задачи.
	Заместитель руководителя по УВР	<ul style="list-style-type: none"> - участвует в оповещении людей, находящихся в помещениях, об экстренной эвакуации из здания; - оказывает помощь в эвакуации учеников старших классов; - участвует в проверке помещений на предмет отсутствия людей после проведенной эвакуации; - по указанию руководителя выполняет другие задачи.
	Классные руководители, учителя-предметники.	<p>При нахождении учеников в классных помещениях:</p> <ul style="list-style-type: none"> - быстро и спокойно объясняют ученикам порядок экстренной эвакуации из здания; - в теплую погоду работники и ученики классами размещаются на спортивной площадке школы, в холодную погоду - в здании МБОУ «СШ № 43»; - в холодное время проводят мероприятия по одеванию учеников в теплую одежду (при наличии возможности) или, при отсутствии возможности, обеспечивают вынос теплой одежды и одевание учеников на месте сбора

--	--	--

после проведения эвакуации;

- контролируют открытие запасных выходов, обеспечивающий быстрый и свободный выход;
- проверяют наличие учетных документов, выносимых с собой при эвакуации;
- выстраивают учеников в колонну по 1 (по 2);
- педагоги объединяются по двое (один спереди, другой сзади колонны);
- выводят учеников по схеме движения при эвакуации через запасные выходы на место сбора при эвакуации;
- помещение проверяется на предмет наличия оставшихся учеников;
- проверяется наличие эвакуируемых учеников;
- производится доклад руководителю (лицу его замещающему) о наличии эвакуируемых учеников;
- по указанию руководителя или лица его замещающего организует сопровождение учеников на установленное место (в здание МБОУ «СШ № 43», в здания близлежащих торговых центров, образовательных организаций, других учреждений, в салоны автобусов и др.);
- организуют (по указанию руководителя или лица его замещающего) информирование родителей (законных представителей) учеников о проведенной эвакуации и, при необходимости, получение учеников.

Во время занятий учеников в спортивном зале:

- быстро и спокойно объясняют ученикам порядок экстренной эвакуации из спортивного зала;
- в холодное время проводят мероприятия по одеванию учеников в теплую одежду (при наличии возможности) или, при отсутствии возможности, обеспечивают вынос теплой одежды и одевание учеников на месте сбора после проведения эвакуации;
- контролируют открытие ближайших запасных выходов, обеспечивающих быстрый и свободный выход;
- проверяют наличие учетных документов выносимых с собой при эвакуации;
- выстраивают учеников в колонну по 1 (по 2);
- педагоги объединяются по двое (один спереди, другой сзади колонны);
- выводят учеников по схеме движения из спортивного зала при эвакуации через запасные выходы на место сбора при эвакуации;

		<ul style="list-style-type: none"> - помещение проверяется на предмет наличия оставшихся учеников; - проверяется наличие эвакуируемых учеников; - производится доклад руководителю (лицу его замещающему) о наличии эвакуируемых учеников; - по указанию руководителя или лица его замещающего организуют сопровождение учеников на установленное место (в здание МБОУ «СШ № 43», в здания близлежащих торговых центров, образовательных организаций, других учреждений, в салоны автобусов и др.); - организуют (по указанию руководителя или лица его замещающего) информирование родителей (законных представителей) учеников о проведенной эвакуации и, при необходимости, получение учеников.
	Руководитель звена эвакуации и спасения	<ul style="list-style-type: none"> - руководит действиями звена эвакуации и спасения; - участвует в оповещении людей, находящихся в помещениях, о немедленной эвакуации из здания; - оказывает помощь в эвакуации учеников; - участвует в проверке помещений на предмет отсутствия людей после проведенной эвакуации; - по указанию руководителя выполняет другие задачи.
	Звено эвакуации и спасения (4 человека)	<ul style="list-style-type: none"> - участвуют в оповещении людей, находящихся в помещениях, о немедленной эвакуации из здания; - оказывает помощь в эвакуации учеников; - участвуют в проверке помещений на предмет отсутствия людей после проведенной эвакуации; - по указанию руководителя выполняют другие задачи.
	Педагог-психолог	<ul style="list-style-type: none"> - участвует в оповещении людей, находящихся в помещениях, о немедленной эвакуации из здания; - оказывает помощь в эвакуации учеников; - участвует в проверке помещений на предмет отсутствия людей после проведенной эвакуации; - по указанию руководителя выполняет другие задачи.
	Учителя физического воспитания	<ul style="list-style-type: none"> - участвуют в оповещении людей, находящихся в помещениях, о немедленной эвакуации из здания; - оказывают помощь в эвакуации учеников;

		<ul style="list-style-type: none"> - участвуют в проверке помещений на предмет отсутствия людей после проведенной эвакуации; - по указанию руководителя выполняют другие задачи.
	Педагоги-организаторы	<ul style="list-style-type: none"> - участвуют в оповещении людей, находящихся в помещениях, о немедленной эвакуации из здания; - оказывают помощь в эвакуации учеников; - участвуют в проверке помещений на предмет отсутствия людей после проведенной эвакуации; - по указанию руководителя выполняют другие задачи.
	Медицинская сестра	<ul style="list-style-type: none"> - участвует в оповещении людей, находящихся в помещениях, о немедленной эвакуации из здания; - оказывает помощь в эвакуации учеников; - участвует в проверке помещений на предмет отсутствия людей после проведенной эвакуации; - проверяет и выносит аптечку первой помощи на место сбора по эвакуации; - проверяет и выносит с собой тетрадь движения учеников (со всеми данными об учениках) на место сбора по эвакуации; - при необходимости оказывает медицинскую помощь нуждающимся; - по указанию руководителя выполняет другие задачи.
	Работники пищеблока	<ul style="list-style-type: none"> - немедленно обесточивают электроприборы; - производят забор питьевой воды и берут с собой на место сбора по эвакуации; - оказывают помощь в эвакуации учеников.
	Руководитель организации (лицо его замещающее), заместитель руководителя или старший в учреждении на время отсутствия руководителя	<ul style="list-style-type: none"> - организует после проведенной эвакуации проверку наличия учеников, работников и иных лиц, находящихся на объекте (территории); - принимает доклады о наличии учеников, работников и иных лиц, находящихся на объекте (территории); - информирует об обстановке старших команд оперативных служб, прибывших на объект и руководителя Управления образования; - уточняет у старших команд оперативных служб дальнейшие действия (возвращение в здание, выдвижение на место размещения в других зданиях, размещение в автобусах, выдача учеников родителям или их законным представителям и др.); - исходя из полученных указаний старших команд оперативных служб организует их выполнение, при необходимости, организует размещение

			эвакуированных (в здания близлежащих торговых центров, образовательных организаций, других учреждений, в салоны автобусов и др.).
2	В случае совершения террористического акта	Лицо, обнаружившее террористический акт (сторож, вахтер, дежурный администратор или любой другой работник учреждения)	<p>Немедленно:</p> <ol style="list-style-type: none"> 1. Подает сигнал голосом на экстренную эвакуацию; 2. При возможности и исправности включает систему оповещения автоматической пожарной сигнализации, электрзвонок, «тревожную кнопку». <p>Информирует об обнаруженном и предположительном месте происшествия:</p> <ol style="list-style-type: none"> 1. Руководителя (лицо его замещающее на время отпуска, командировки, болезни и др.); 2. В случае отсутствия руководителя на объекте - заместителя руководителя или старшего в учреждении на время отсутствия руководителя.
		Руководитель организации (лицо его замещающее), заместитель руководителя или старший в учреждении на время отсутствия руководителя	<p>После получения информации немедленно:</p> <ol style="list-style-type: none"> 1. В случае возможности и, если не выполнено ранее, лично или через другого работника включает «тревожную кнопку» (стационарную КТС или носимый брелок или прямой телефон). 2. Лично или через сторожа, либо вахтера, либо дежурного администратора, либо другого работника учреждения организует оповещение экстренных служб с помощью любых доступных средств связи: <ul style="list-style-type: none"> <u>112</u> (единый номер экстренных служб); <u>303-111</u> (ЕДДС); <u>41-28-89</u> (Управление ФСБ России по Камчатскому краю); <u>26-39-38</u> (дежурная часть Федеральной службы войск национальной гвардии Российской Федерации по Камчатскому краю); <u>42-44-01</u> или <u>02</u> (дежурная часть Управления МВД России по г. Петропавловску-Камчатскому); <u>221-099</u> или <u>341-710</u> (следственное управление Следственного комитета РФ по Камчатскому краю) <u>30-25-40</u> доб. <u>1600</u> или <u>1601</u> или <u>1602</u> (Управление образования администрации Петропавловск-Камчатского городского округа). <p>Лицо передающее информацию сообщает:</p> <ul style="list-style-type: none"> - свои фамилию, имя, отчество и должность; - наименование объекта и его адрес нахождения;

			<ul style="list-style-type: none"> - дату и время совершения террористического акта; - место и характер теракта, ущерб; - количество находящихся на объекте людей; - другие значимые сведения по запросу экстренных служб. <p>Лицо передавшее информацию фиксирует (записывает):</p> <ul style="list-style-type: none"> - фамилию, имя, отчество, занимаемую должность лица, принявшего информацию; - дату и время передачи информации. <p>3. Уточняет место происшествия и масштабы ущерба (разрушений), маршруты возможной эвакуации.</p> <p>4. Организует экстренную эвакуацию учеников, работников и посетителей, находящихся на объекте согласно схемы эвакуации с учетом места происшествия и имеемой возможностью использовать эвакуационные пути:</p> <p style="padding-left: 40px;">для чего:</p> <p>4.1 если не произведено ранее, проводит оповещение об экстренной эвакуации через систему оповещения автоматической пожарной сигнализации (включает оповещение лично или через другого работника);</p> <p>4.2 при невозможности задействовать речевую систему оповещения автоматической пожарной сигнализации - назначает работников учреждения для оповещения с посещением ими каждого класса и помещений, в которых находятся ученики, работники или посетители с требованием о немедленном покидании здания согласно схемы эвакуации, а также оповещение с использованием громкоговорителя (мегафона);</p> <p>4.3 руководит действиями работников учреждения при проведении эвакуации, распределяет заместителей и учителей для осуществления контроля за открытием запасных выходов, за движением потока эвакуируемых учеников, управляя ими, обеспечивает возможность беспрепятственного подъезда к зданию, принимает решения, при необходимости, на изменение маршрутов движения, на перераспределение задач работникам.</p> <p>5. Организует оказание первой помощи пострадавшим (при необходимости), их эвакуацию.</p>
		Работники учреждения	Получив оповещение об экстренной эвакуации приступают к выполнению своих обязанностей с учетом места происшествия, причиненных повреждений и имеемых путей эвакуации, поставленных задач

		руководителем:
	Заместитель руководителя по ВПВ	<ul style="list-style-type: none"> - действует по указанию руководителя; - участвует в оповещении людей, находящихся в помещениях, об экстренной эвакуации из здания; - оказывает помощь в эвакуации учеников; - участвует в проверке помещений на предмет отсутствия людей после проведенной эвакуации; - по указанию руководителя выполняет другие задачи.
	Заместитель руководителя по АХЧ (заведующий хозяйством)	<ul style="list-style-type: none"> - действует по указанию руководителя; - уточняет место происшествия и полученные повреждения, пригодность путей эвакуации, информирует руководителя; - при необходимости и возможности производит (контролирует) оповещение экстренных служб; - руководит действиями сторожа (вахтера), рабочих в ходе эвакуации; - участвует в оповещении людей, находящихся в помещениях, об экстренной эвакуации из здания; - обеспечивает, при необходимости и возможности, закрытие подачи воды, электроснабжения и др.; - участвует в проверке помещений на предмет отсутствия людей после проведенной эвакуации; - встречает прибывшие на объект силы экстренных служб, взаимодействует с ними при выполнении задач; - по указанию руководителя выполняет другие задачи.
	Заместитель руководителя по УВР	<ul style="list-style-type: none"> - действует по указанию руководителя; - участвует в оповещении людей, находящихся в помещениях, об экстренной эвакуации из здания; - оказывает помощь в эвакуации учеников; - участвует в проверке помещений на предмет отсутствия людей после проведенной эвакуации; - по указанию руководителя выполняет другие задачи.
	Классные руководители, учителя-предметники	<p>При нахождении учеников в классных помещениях:</p> <ul style="list-style-type: none"> - оценивают воздействие происшествия на здоровье воспитанников, наличие повреждений; - организуют оказание первой помощи (при необходимости); - уточняют расположение места происшествия по отношению к классу,

--	--	--

возможность использования ранее предусмотренных путей эвакуации и запасных выходов, уточняют новый маршрут движения при экстренной эвакуации;

- быстро и спокойно объясняют ученикам порядок экстренной эвакуации из здания по новому маршруту;

- в холодное время проводят мероприятия по одеванию учеников в теплую одежду (при наличии возможности) или, при отсутствии возможности, обеспечивают вынос теплой одежды и одевание учеников на месте сбора после проведения эвакуации;

- контролируют открытие запасных выходов, обеспечивающий быстрый и свободный выход;

- проверяют наличие учетных документов, выносимых с собой при эвакуации;

- выстраивают воспитанников в колонну по 1 (по 2);

- педагоги объединяются по двое (один спереди, другой сзади колонны);

- выводят учеников по схеме движения при эвакуации через запасные выходы на место сбора при эвакуации;

- помещение проверяется на предмет наличия оставшихся учеников;

- проверяется наличие эвакуируемых учеников;

- производится доклад руководителю (лицу его замещающему) о наличии эвакуируемых учеников;

- по указанию руководителя или лица его замещающего организуют сопровождение учеников на установленное место (в здание МБОУ «СШ № 43», в здания близлежащих торговых центров, образовательных организаций, других учреждений, в салоны автобусов и др.);

- организуют (по указанию руководителя или лица его замещающего) информирование родителей (законных представителей) учеников о проведенной эвакуации и, при необходимости, получение учеников.

Во время занятий учеников в спортивном зале:

- оценивают воздействие происшествия на здоровье учеников, наличие повреждений;

- организуют оказание первой помощи (при необходимости);

- уточняют расположение места происшествия по отношению к классу, возможность использования ранее предусмотренных путей эвакуации и запасных выходов, уточняют новый маршрут движения при эвакуации;

			<ul style="list-style-type: none"> - быстро и спокойно объясняют ученикам порядок экстренной эвакуации из спортивного зала по новому маршруту; - в холодное время проводят мероприятия по одеванию учеников в теплую одежду (при наличии возможности) или, при отсутствии возможности, обеспечивают вынос теплой одежды и одевание учеников на месте сбора после проведения эвакуации; - контролируют открытие ближайших запасных выходов, обеспечивающих быстрый и свободный выход; - проверяют наличие учетных документов, выносимых с собой при эвакуации; - выстраивают воспитанников в колонну по 1 (по 2); - педагоги объединяются по двое (один спереди, другой сзади колонны); - выводят учеников по схеме движения из спортивного зала при эвакуации через запасные выходы на место сбора при эвакуации; - помещение проверяется на предмет наличия оставшихся учеников; - проверяется наличие эвакуируемых учеников; - производится доклад руководителю (лицу его замещающему) о наличии эвакуируемых учеников; - по указанию руководителя или лица его замещающего организуют сопровождение учеников на установленное место (в здание МБОУ «СШ № 43», в здания близлежащих торговых центров, образовательных организаций, других учреждений, в салоны автобусов и др.); - организуют (по указанию руководителя или лица его замещающего) информирование родителей (законных представителей) учеников о проведенной эвакуации и, при необходимости, получение учеников.
		<p>Руководитель звена эвакуации и спасения</p>	<ul style="list-style-type: none"> - руководит действиями звена эвакуации и спасения; - участвует в оповещении людей, находящихся в помещениях, о немедленной эвакуации из здания; - оказывает помощь в эвакуации учеников; - участвует в проверке помещений на предмет отсутствия людей после проведенной эвакуации; - по указанию руководителя выполняет другие задачи.
		<p>Звено эвакуации и спасения (4 человека)</p>	<ul style="list-style-type: none"> - участвуют в оповещении людей, находящихся в помещениях, о немедленной эвакуации из здания; - оказывает помощь в эвакуации учеников;

		<ul style="list-style-type: none"> - участвуют в проверке помещений на предмет отсутствия людей после проведенной эвакуации; - по указанию руководителя выполняет другие задачи.
	Педагог-психолог	<ul style="list-style-type: none"> - участвует в проверке помещений на предмет отсутствия людей после проведенной эвакуации; - по указанию руководителя выполняет другие задачи.
	Учителя физического воспитания	<ul style="list-style-type: none"> - действует по указанию руководителя; - участвует в оповещении людей, находящихся в помещениях, о немедленной эвакуации из здания; - оказывает помощь в эвакуации учеников; - участвует в проверке помещений на предмет отсутствия людей после проведенной эвакуации; - по указанию руководителя выполняют другие задачи.
	Педагоги-организаторы	<ul style="list-style-type: none"> - действует по указанию руководителя; - участвует в оповещении людей, находящихся в помещениях, о немедленной эвакуации из здания; - оказывает помощь в эвакуации учеников; - участвуют в проверке помещений на предмет отсутствия людей после проведенной эвакуации; - по указанию руководителя выполняют другие задачи.
	Медицинская сестра	<ul style="list-style-type: none"> - действует по указанию руководителя; - оказывает медицинскую помощь пострадавшим и нуждающимся; - помогает в эвакуации пострадавших и нуждающихся в безопасное место; - взаимодействует с прибывшими на объект бригадами скорой медицинской помощи по оказанию медицинской помощи пострадавшим и нуждающимся; - по указанию руководителя выполняет другие задачи.
	Руководитель санитарного поста	<ul style="list-style-type: none"> - руководит действиями санитарного поста; - действует по указанию руководителя; - оказывает медицинскую помощь пострадавшим и нуждающимся; - помогает в эвакуации пострадавших и нуждающихся в безопасное место; - взаимодействует с прибывшими на объект бригадами скорой медицинской помощи по оказанию медицинской помощи пострадавшим и нуждающимся; - по указанию руководителя выполняет другие задачи.
	Санитарный пост (4 человека)	<ul style="list-style-type: none"> - действуют по указанию руководителя; - оказывают медицинскую помощь пострадавшим и нуждающимся;

		<ul style="list-style-type: none"> - помогают в эвакуации пострадавших и нуждающихся в безопасное место; - взаимодействуют с прибывшими на объект бригадами скорой медицинской помощи по оказанию медицинской помощи пострадавшим и нуждающимся; - по указанию руководителя выполняют другие задачи.
	Работники пищеблока	<ul style="list-style-type: none"> - немедленно обесточивают электроприборы; - оказывают помощь в эвакуации учеников.
	<p>Руководитель организации (лицо его замещающее), заместитель руководителя или старший в учреждении на время отсутствия руководителя</p>	<ul style="list-style-type: none"> - организует после проведенной эвакуации проверку наличия учеников, работников и иных лиц, находящихся на объекте (территории); - принимает доклады о наличии учеников, работников и иных лиц, находящихся на объекте (территории), их здоровье; - информирует об обстановке старших команд оперативных служб, прибывших на объект и руководителя Управления образования; - организует взаимодействие с силами экстренных служб, прибывшими на объект; - уточняет у старших команд оперативных служб дальнейшие действия и организует их выполнение; - при необходимости, организует размещение эвакуированных (в здание МБОУ «СШ № 43», в здания близлежащих торговых центров, образовательных организаций, других учреждений, в салоны автобусов и др.).

Схемы
эвакуации работников, обучающихся и иных лиц, находящихся на объекте (территории)
на случаях возникновения угрозы или совершения террористического акта
(по каждому этажу)

**План-схема движения при эвакуации
на случай угрозы террористического акта
МБОУ "Средняя школа № 7"
г. Петропавловск-Камчатский
ул. Ватутина 1А
3-й этаж**

УТВЕРЖДАЮ

Директор
МБОУ «Средняя школа №7»

И.А. Гилкова

31.10.2020



- | | | | |
|---|----------------------|---|--|
|  | Огнетушитель |  | Путь к запасному эвакуационному выходу |
|  | Вы находитесь здесь! |  | Путь к основному эвакуационному выходу |
|  | Аптечка |  | Направление движения к эвакуационному выходу |

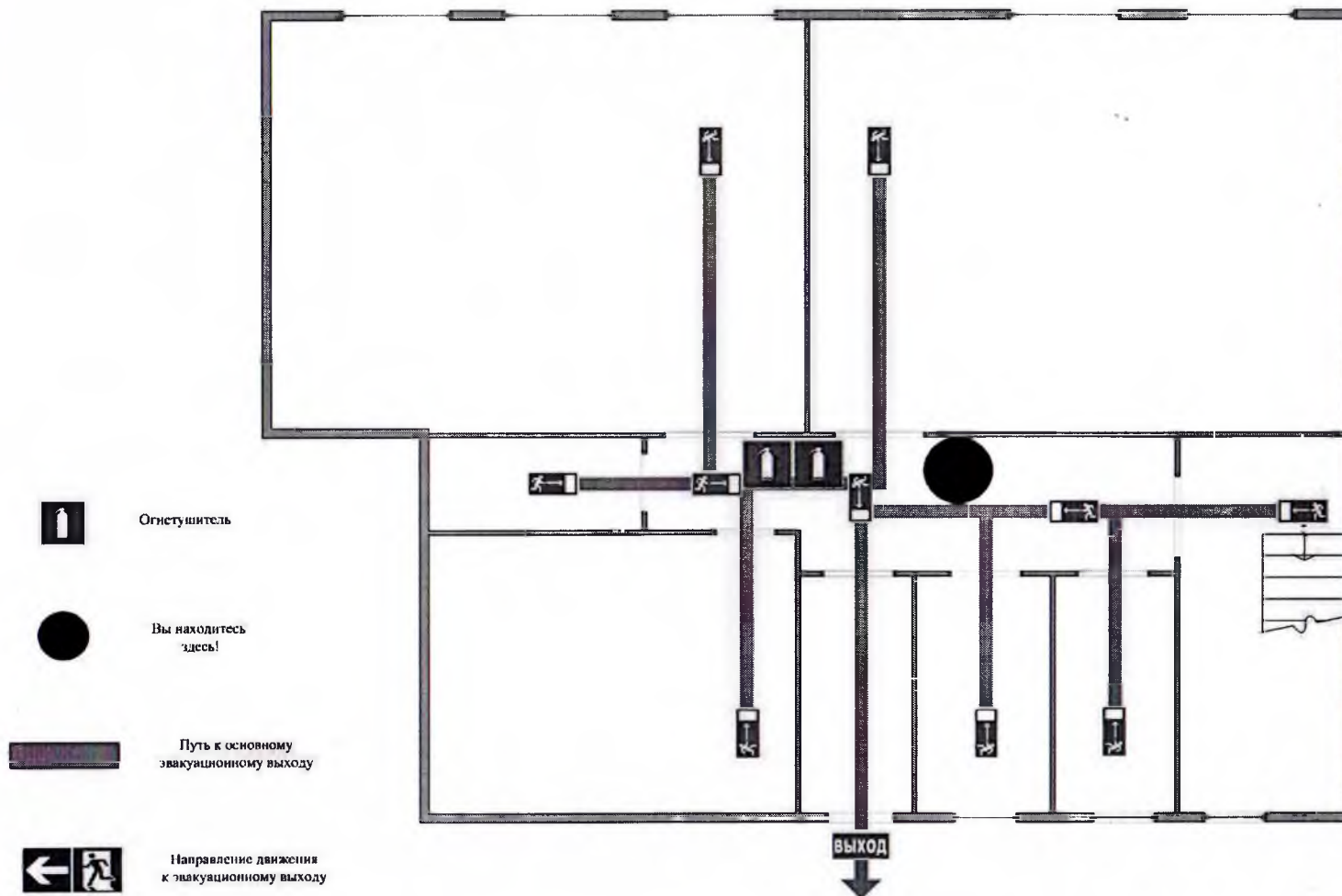
План-схема движения при эвакуации
на случай угрозы террористического акта
МБОУ "Средняя школа № 7"
г.Петропавловск-Камчатский
ул. Ватутина 1А
Цокольный этаж 2

УТВЕРЖДАЮ

Директор
МБОУ "Средняя школа № 7"

И.А. Гилязова

И.А. Гилязова



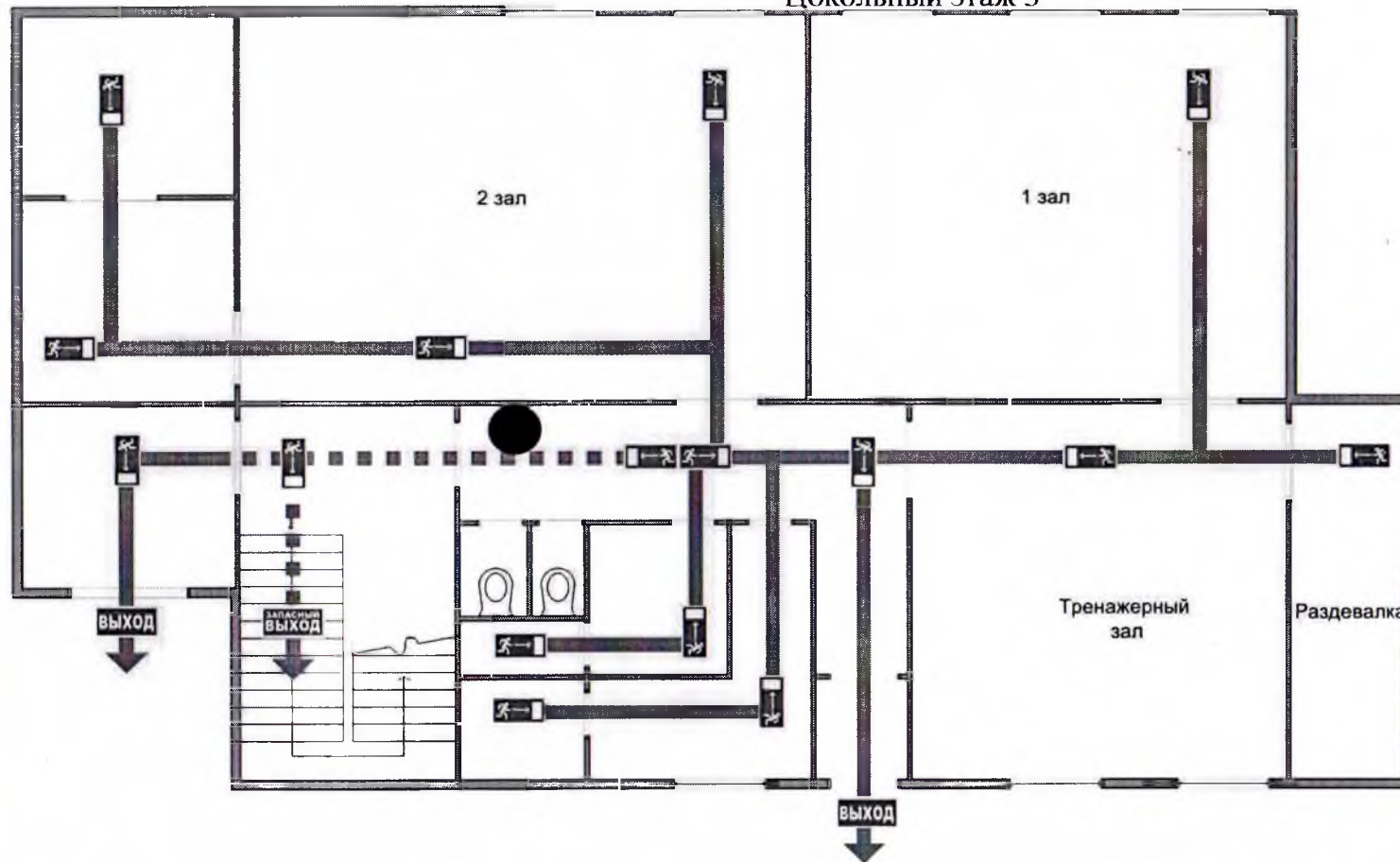
План-схема движения при эвакуации
на случай угрозы террористического акта
МБОУ "Средняя школа № 7"
г. Петропаловск-Камчатский
ул. Ватутина 1А
Цокольный этаж 3

УТВЕРЖДАЮ

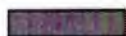
Директор
МБОУ "Средняя школа № 7"

И.А. Гилыкова

И.А. Гилыкова



Вы находитесь
здесь!



Путь к основному
эвакуационному выходу



Путь к запасному
эвакуационному выходу



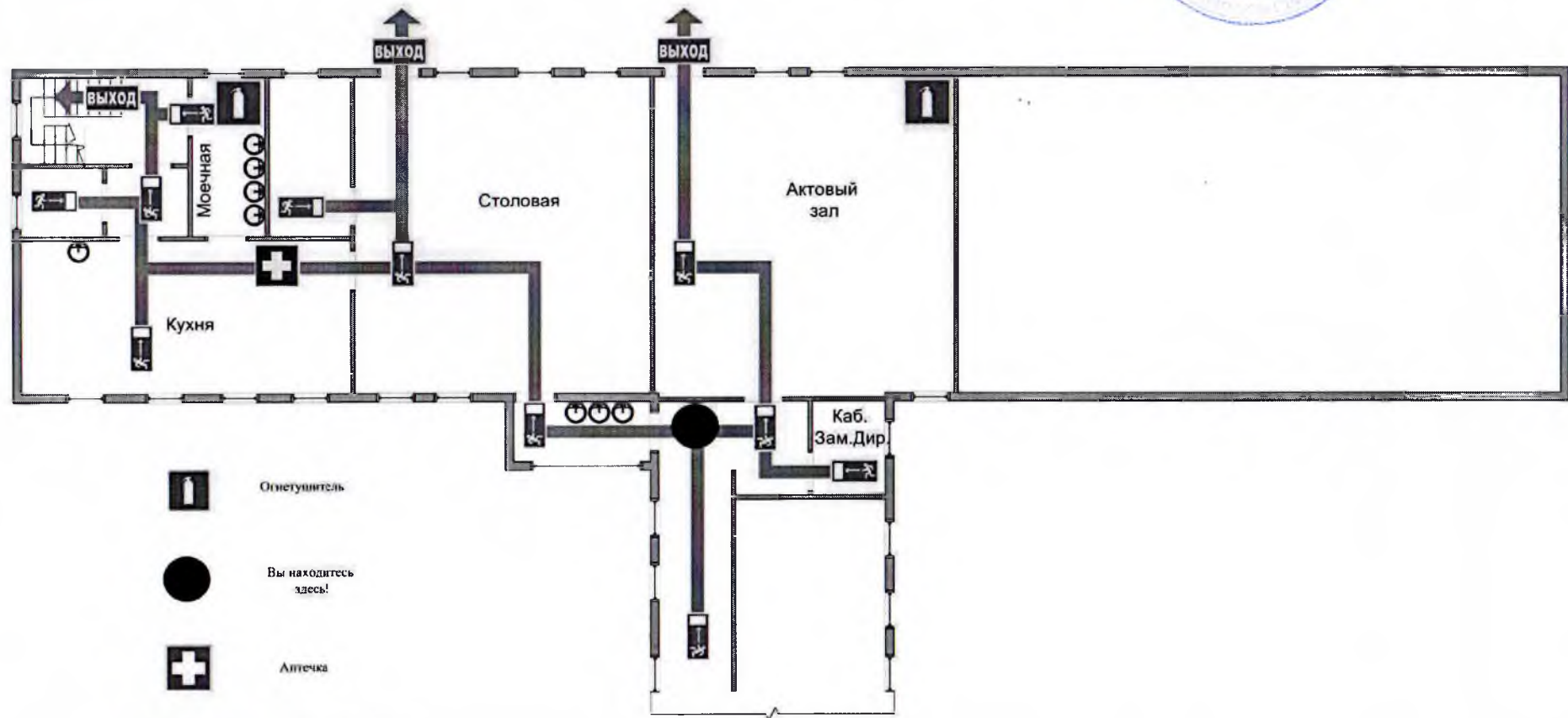
Направление движения
к эвакуационному выходу

План-схема движения при эвакуации
на случай угрозы террористического акта
МБОУ "Средняя школа № 7"
г.Петропавловск-Камчатский
ул. Ватутина 1а
2-й этаж 1



УТВЕРЖДАЮ

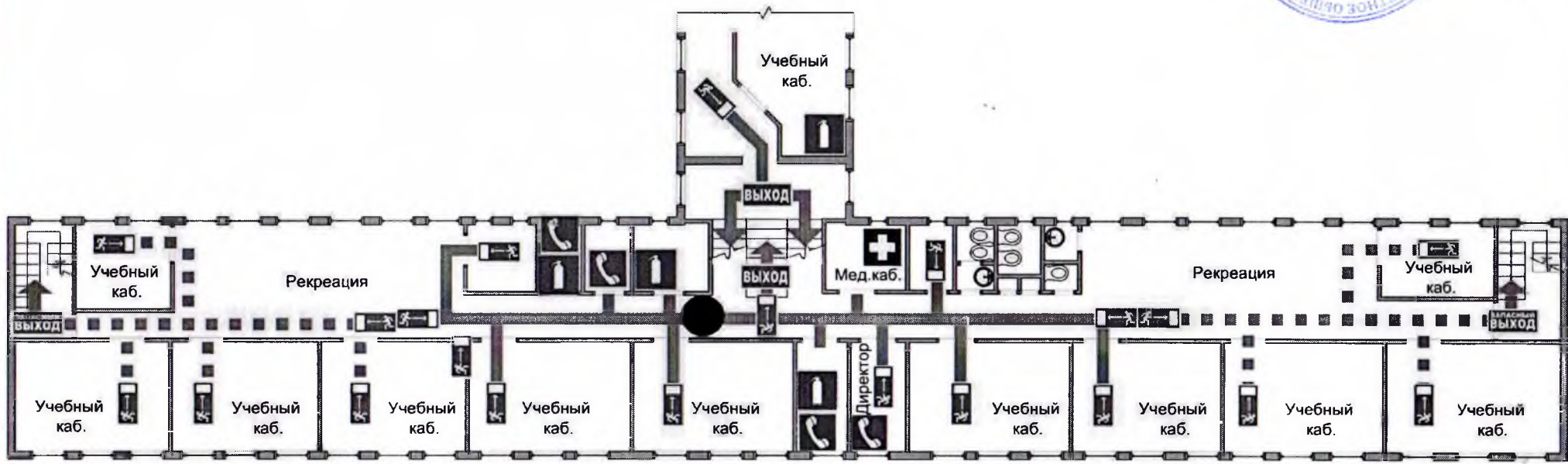
Директор
МБОУ «Средняя школа №7»
И.А. Гилязова
И.А. Гилязова



-  Огнетушитель
-  Вы находитесь здесь!
-  Аптечка
-  Путь к основному эвакуационному выходу
-  Направление движения к эвакуационному выходу

**План-схема движения при эвакуации
на случай угрозы террористического акта
МБОУ "Средняя школа № 7"
г.Петропавловск-Камчатский
ул. Вагутина 1А
2-й этаж**

УТВЕРЖДАЮ
Директор
МБОУ "Средняя школа № 7"
И.А. Гилязова
И.А. Гилязова

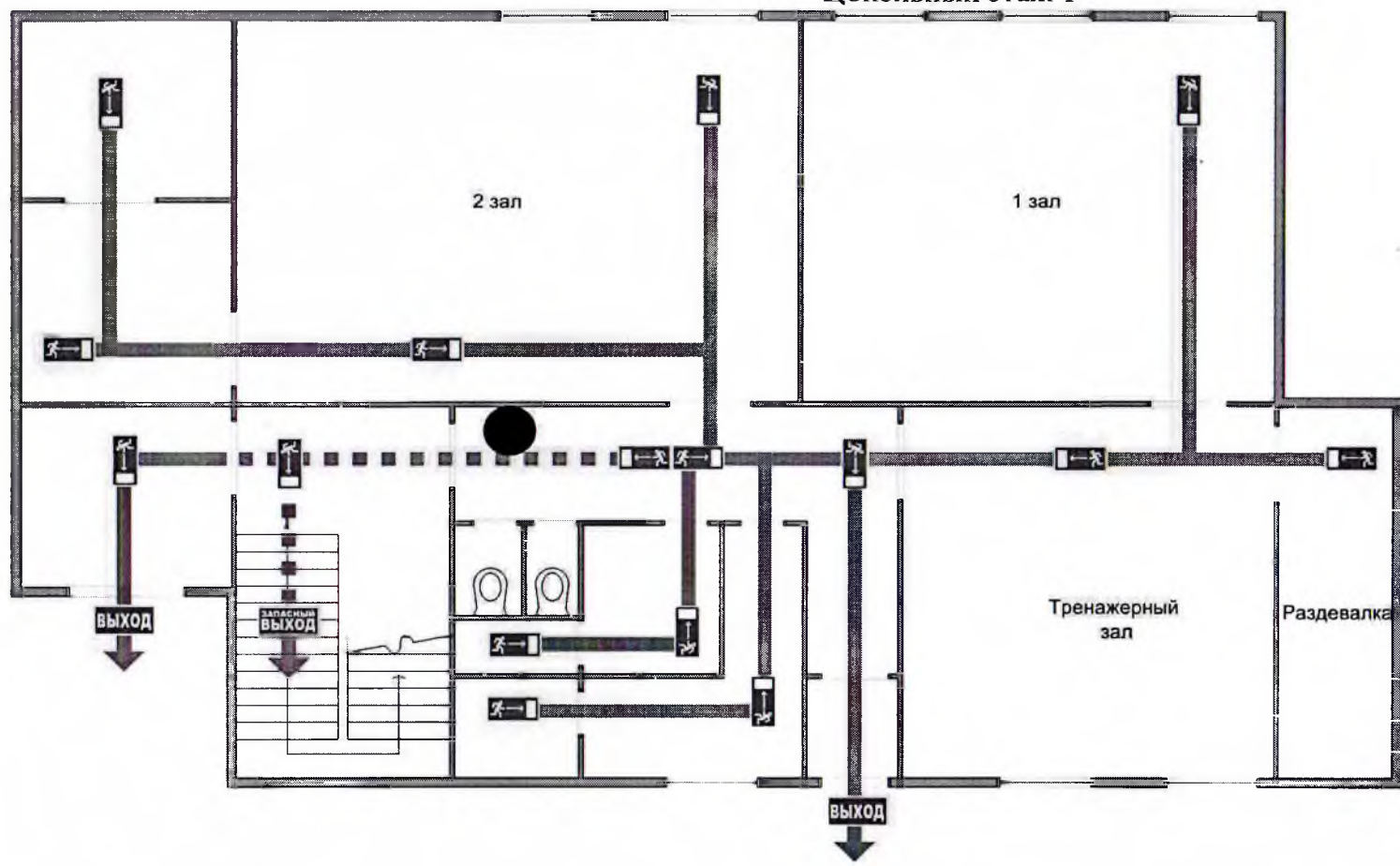



-  Огнетушитель
-  Телефон
-  Вы находитесь здесь!
-  Аптека
-  Путь к основному эвакуационному выходу
-  Путь к запасному эвакуационному выходу
-  Направление движения к эвакуационному выходу

План-схема движения при эвакуации
на случай угрозы террористического акта
МБОУ "Средняя школа № 7"
г. Петропавловск-Камчатский
ул. Ватутина 1А
Цокольный этаж 1

УТВЕРЖДАЮ

Директор
МБОУ «Средняя школа №7»
И.А. Гулязова



Вы находитесь
здесь!



Путь к основному
эвакуационному выходу



Путь к запасному
эвакуационному выходу



Направление движения
к эвакуационному выходу